

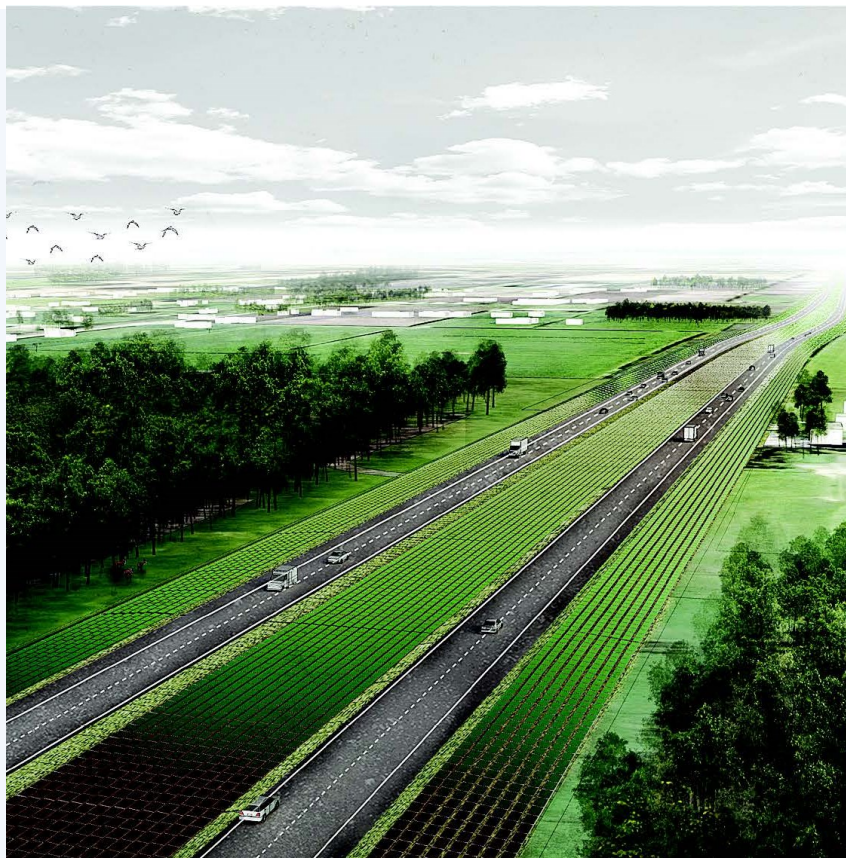


# Digitale inloop avond De Drentse Zonneroute A37

18 augustus Hoogeveen, 30 aug Emmen en 1 september Coevorden

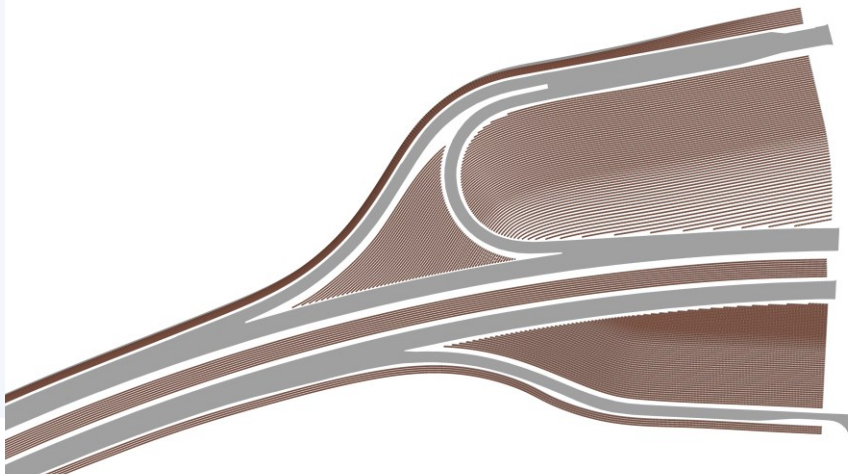
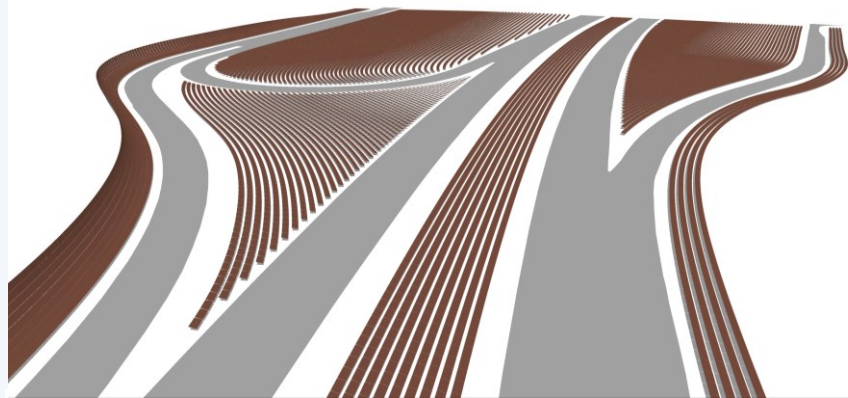
# De Drentse Zonneroute A37

- ❑ Inpassing zonnepanelen langs de A37
  - kleuren die afgestemd zijn op de omgeving
  - Benadrukken van lange lijnen en zonnetuinen (afritten, knooppunten)
- ❑ Opbrengst van max 140 Megawatt per jaar, voldoende voor ca. 35.000 huishoudens.



# Zonnewand Hoogeveen en aansluiting Hoogeveen Oost

- Panelen parallel aan de afrit
- Noordzijde betreft zonnewand
- Verandering in afstand tussen panelen op talud
- Er worden vangrails geplaatst



# Zonnewand Hoogeveen - achterwand



Wel



- De constructie van de achterzijde van de zonnepaneel dient weggewerkt te worden (met bijvoorbeeld een doek of plaatmateriaal) en dient een groene uitstraling te hebben.

# Zonnewand Parc Sandur

Oorspronkelijk ontwerp:

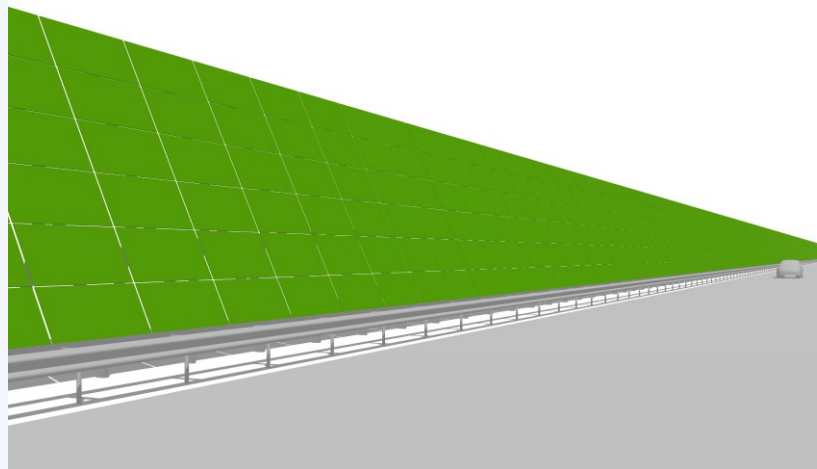
- Niet hoger dan 6,5 meter
- Lengte van ca. 2 km
- Achterzijde heeft groene uitstraling

Veel kritiek uit omgeving

Gemeente Emmen heeft draagvlak getoetst

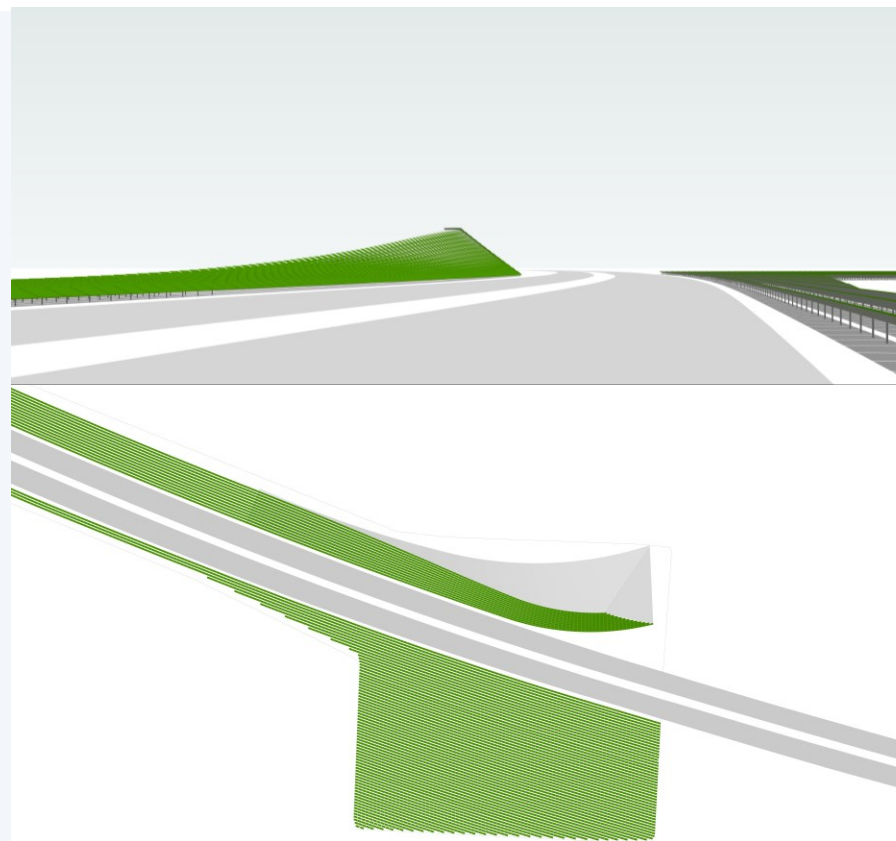
Reactie: 82% van de deelnemers wil geen zonnewand

Gemeente Emmen heeft zienswijze ingediend



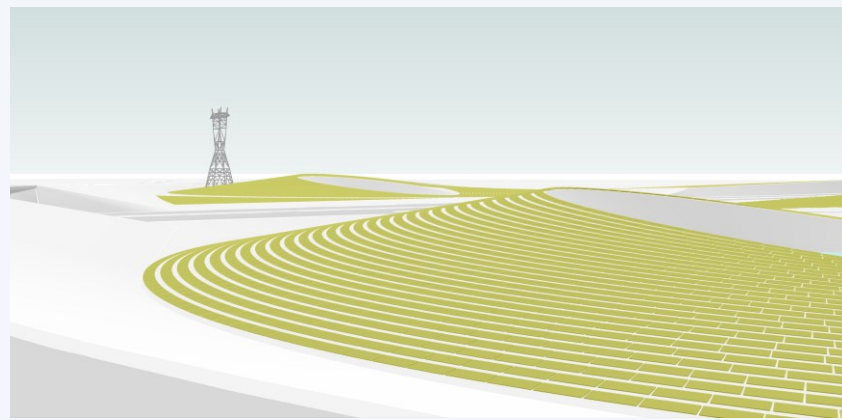
# Grens Nederland-Duitsland

- ❑ Iconische afsluiting/begin van de Drentse Zonneroute A37
- ❑ Talud aan noordzijde snelweg
- ❑ Maximale hoogte van 10 meter t.o.v. het maaiveld



# Knooppunt Holsloot

- Knooppunt Holsloot als icoon
- Aanbrengen van nieuwe landschappelijke elementen (taluds van cirkels) met daarop zonnepanelen
- Niet hoger dan het viaduct



# Ecologie

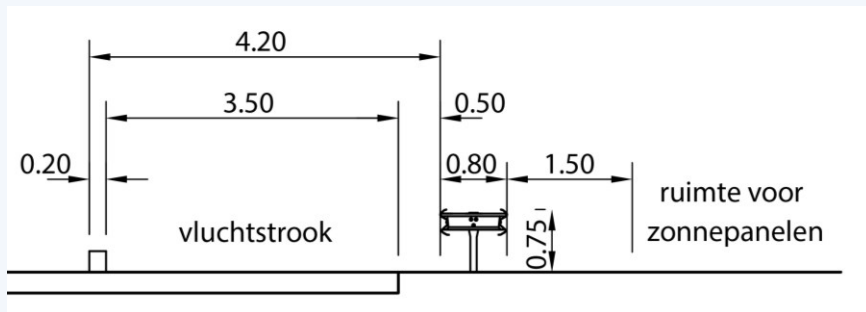
- Geen direct of indirect negatief effect op gebiedsbescherming
- Geen zonnepanelen voor faunapassages om functionaliteit te behouden
- Maatregelen, getroffen in het kader van soortenbescherming, worden geborgd in ecologisch werkprotocol



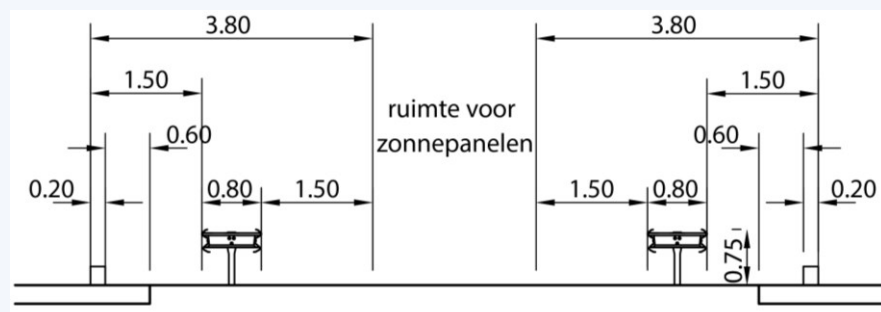
# Veiligheid

## ❑ Verkeersveiligheid heeft prioriteit voor Rijkswaterstaat.

Geborgd in: inrichting buiten- en middenberm voldoet aan Richtlijn Ontwerp Auto(snel)wegen (ROA) 2019 en ROA Veilig Inrichting van Bermen



*Buitenberminrichting*



*Middenberminrichting*



# Procedure PIP/MER

- ❑ 8 juli tot en met 9 september ontwerp PIP/MER ter inzage

Het ontwerp-provinciaal inpassingsplan Drentse Zonneroute A37 van de provincie Drenthe ligt ter inzage bij de betrokken gemeenten en de provincie Drenthe en is digitaal te bekijken op [www.ruimtelijkeplannen.nl](http://www.ruimtelijkeplannen.nl).

- ❑ Iedereen heeft de gelegenheid om een zienswijze in te dienen.

(mondeling op het provincie huis in Assen en schriftelijk)

- ❑ Zienswijzen worden beantwoord in een nota van antwoord

Wijzigingen (die o.a. voortkomen uit de zienswijzen) worden verwerkt in het definitieve provinciaal inpassingsplan.

- ❑ December 2021, Publicatie definitieve PIP/MER

Mogelijkheid tot maken van bezwaar, en rechtsgang naar Raad van State